

BRUKSANVISNING

BONECO H400

INNHALDSFORTEGNELSE

I denne pakken	248
Tilgjengelig tilbehør	248
Oversikt og navn på delene	249
Tekniske data	250
Første rengjøring	250
Ta i bruk	251
Manuell betjening	252
Om manuell betjening	252
AUTO-Modus	252
Tilpasset AUTO-modus	252
Slå på og av	252
Manuell styring	253
De forskjellige modusene	254
Hybridmodus ("Hybrid")	254
LED-modus "Hybrid"	254
Kun luftfukter ("Humidifier")	254
LED-modus "Humidifier"	254
Kun rengjøring	254
LED-modus "Purifier"	254
Duftstoffbeholder	255
Grunnleggende	255
Bruk	255

Dette tilbyr BONECO-appen	256
Om BONECO-appen	256
Omfanget av funksjoner	256
BONECO-app for iOS	256
BONECO-app for Android	256
Koble til appen	257
Forberedelser	257
Sammenkobling	257
Betydning av status-LED	258
Rengjøringsanvisninger	259
Om rengjøringen	259
Anbefalte rengjøringsintervaller	259
Rengjøre apparatet	260
Demontering og rengjøring	260
Rengjøring av fordunstermatte AW200	261
Om fordunstermatte AW200	261
Rengjøring i vaskemaskin	261
Rengjøring for hånd	261
Rengjøre forfilter	262
Om forfilteret	262
Rengjøre forfilter	262

Bytte av tilbehør	263
Skifte ut A7017 Ionic Silver Stick®	263
Bytte pollenfilter AH300	263
Tilgjengelig tilbehør	263
Bruksanvisning og feilsøking	264

I DENNE PAKKEN

SUNN LUFT ER ET GRUNNBEHOV:

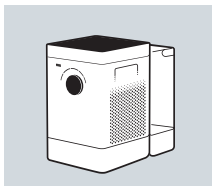
Det er lite vi reagerer så følsomt på som dårlig luft. Og likevel er det mange som ikke tenker særlig over luftkvaliteten. Det har innvirkning på helsen og livskvaliteten. Derfor gleder det oss desto mer at du bidrar til sunn inne-luft med din TOP-BONECO.

TILGJENGELIG TILBEHØR

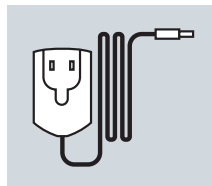
Erstatning for brukt tilbehør samt ekstra tilbehør får du:

- hos din BONECO-forhandler
- på www.shop.boneco.com
- rett i appen "BONECO healthy air"

I DENNE PAKKEN



Boneco H400



Strømadapter



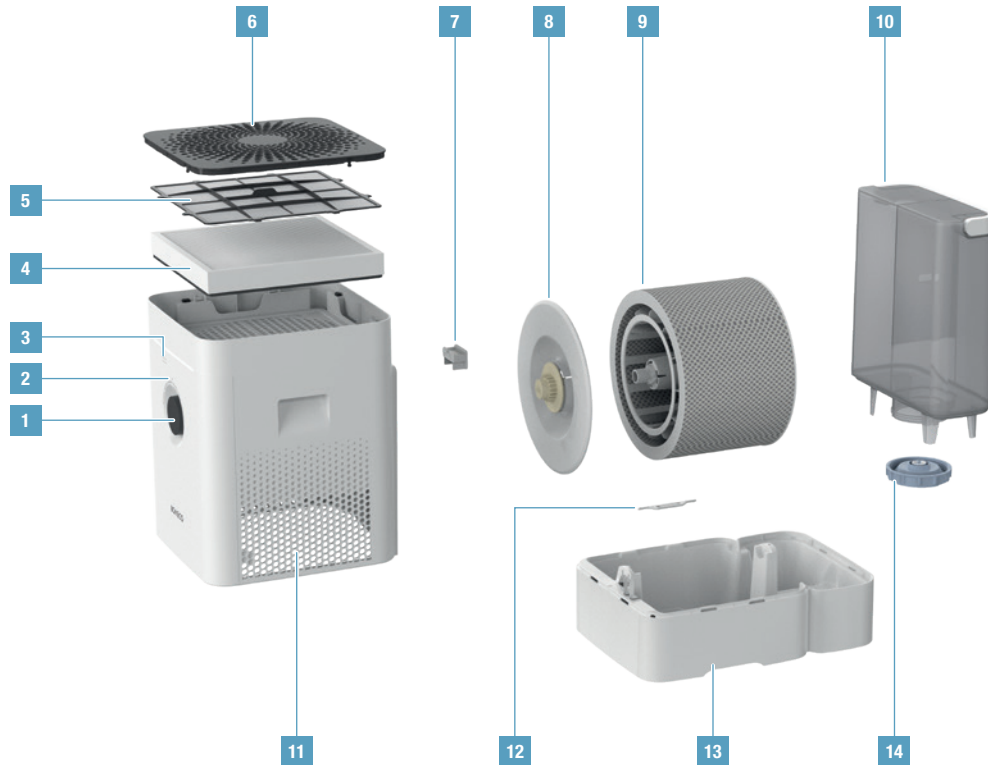
Hurtigveiledning



Sikkerhetsanvisninger

OVERSIKT OG NAVN PÅ DELENE

no



- 1 På/av, ytelsestrinn
- 2 Status-LED
- 3 Hygrometer
- 4 Pollenfilter AH300
- 5 Forfilter
- 6 Deksel / luftinntak
- 7 Duftstoffbeholder*
- 8 Trommel*
- 9 Fordunstermatte AW200**
- 10 Vanntank
- 11 Luftutløp
- 12 A7017 Ionic Silver Stick®
- 13 Vannkar*
- 14 Vanntankklokk

* Kan vaskes i oppvaskmaskin på opptil 50 °C

** Kan vaskes i vaskemaskin på opptil 40 °C

TEKNISKE DATA


TEKNISKE DATA*

Typebetegnelse	Boneco H400
Nettspenning	100–240 V ~ 50/60 Hz
Effektopptak	3,7–14,7 W
Luffuktighetsytelse opptil	400 g/t**
Partikkel CADR	100 m ³ / h
Egnet for romstørrelser inntil	60 m ² / 150 m ³
Volum maks.	12 liter
Mål L x B x H	280 x 400 x 465 mm
Tomvekt	6,77 kg
Støynivå under bruk	25–55 dB(A)**

* Med forbehold om endringer

** Ved 230 V ~ 50 Hz

FØRSTE RENGJØRING

 Produksjonsrelaterte rester i vannkaret eller vann-tanken kan påvirke vannkvaliteten. Derfor må vann-karet og (den eventuelle) vanntanken rengjøres med varmt vann og oppvaskmiddel før første gangs bruk. Deretter skyller du vannkaret og (den eventuelle) vanntanken grundig i rennende vann.

TA I BRUK

no



MANUELL BETJENING

OM MANUELL BETJENING

Manuell betjening gjøres på komfortabelt vis med dreiebryteren på fronten. I tillegg byr BONECO-appen på omfattende muligheter for styring og automatisering av BONECO-apparatet.

AUTO-MODUS

Dersom du aldri har betjent BONECO-apparatet med BONECO-appen og slår det på for første gang, starter det i AUTO-modus. Apparatet er forhåndsinnstilt på en relativ fuktighet på 50 prosent. Effektrinnet justeres automatisk til den aktuelle fuktigheten: Jo tørrere luft, jo høyere effektrinnsnivå.

Dersom den forhåndsinnstilte luftfuktigheten overskrides, går apparatet i standby-modus, noe som vises med en pulserende LED:



Når den innstilte luftfuktigheten underskrides, vil BONECO-apparatet begynne å gå igjen.

TILPASSET AUTO-MODUS

Hvis du allerede har brukt BONECO-apparatet med BONECO-appen og har innstilt en annen luftfuktighet, vil denne verdien automatisk tas i bruk når du slår på apparatet.

SLÅ PÅ OG AV

1. Slå på BONECO-apparatet ved å trykke én gang på dreiebryteren.



Apparatet er alltid i AUTO-modus når det slås på. Du ser at AUTO-modus er aktiv på at den lille LED-en lyser over dreiebryteren.



2. For å slå av BONECO-apparatet mens det er i AUTO-modus, trykker du én gang på dreiebryteren.

MANUELL BETJENING (FORTS.)

MANUELL STYRING

1. Slå på BONECO-apparatet ved å trykke én gang på dreiebryteren.



Apparatet er alltid i AUTO-modus når det slås på.

2. Juster effekten etter dine behov ved å vri dreiebryteren til ønsket nivå fra 1 til 6. Dermed går du ut av AUTO-modus (AUTO-lysdioden er slått av).



Det valgte effekttrinnet angis med antallet av lysende LED-er over dreiebryteren.



3. Trykk én gang på dreiebryteren for å gå ut av manuell modus og aktivere AUTO-modus igjen.
4. Trykk på dreiebryteren en gang til for å slå av BONECO-apparatet.

i Dersom du går ut av AUTO-modus, vil BONECO-apparatet fortsette å gå på det valgte effekttrinnet inntil vannkaret er tomt – uavhengig av hvor høy luftfuktigheten er.

DE FORSKJELLIGE MODUSENE

HYBRIDMODUS ("HYBRID")

BONECO-apparatet kombinerer to funksjoner.

- Pollenfilteret AH300 renses luften for pollen, husstøv og fint støv.
- Luften i omgivelsene fuktes via fordunstermatten.

Du oppnår de beste resultatene når BONECO-fukter og renses luften på samme tid. Det er likevel mulig å bruke bare én av de to funksjonene.

LED-MODUS "HYBRID"



KUN LUFTFUKTER ("HUMIDIFIER")

Vi anbefaler at BONECO-apparatet brukes med pollenfilter AH300 om vinteren også, fordi det i tillegg til pollen også filtrerer husstøv fra luften. Vil du bruke apparatet uten pollenfilter AH300, tar du ganske enkelt filteret ut av holderen og bytter til modusen "Humidifier" i BONECO-appen.



Når du fjerner pollenfilter AH300, øker den maksimale luftfukterkapasiteten fordi det oppnås bedre luftgjennomstrømning.

LED-MODUS "HUMIDIFIER"



KUN RENGJØRING

Om sommeren er luftfuktigheten vanligvis tilstrekkelig, men pollen og blomsterstøv gjør livet vanskelig for allergikere. Dersom du kun ønsker å benytte deg av renseeffekten til pollenfilter AH300, setter du BONECO-apparatet i modusen "Purifier" ved hjelp av BONECO-appen og fjerner vannet samt trommelen fra apparatet.


LED-MODUS "PURIFIER"




DUFTSTOFFBEHOLDER

GRUNNLEGGENDE

I duftstoffbeholderen på baksiden kan du fylle på vanlige aromastoffer og eteriske oljer.

 Ikke tilsett duftstoffer rett i vannkaret ettersom dette kan få BONECO-apparatet til å fungere dårligere eller til og med skade det. Slike skader dekkes ikke av garantien.



 Duftstoffbeholderen kan vaskes i oppvaskmaskin. Temperaturen må imidlertid ikke overstige 50 °C.

BRUK

1. Fjern vanntanken.



2. Trykk på baksiden av duftstoffbeholderen for å ta ut skuffen.



3. Drypp ønsket mengde aromastoff på filtinnlegget i skuffen.



4. Sett inn duftstoffbeholderen igjen.



5. Sett inn vanntanken igjen.



DETTE TILBYR BONECO-APPEN

OM BONECO-APPEN

Appen "BONECO healthy air" brukes til utvidet styring av BONECO-apparatet og sørger for at du kan utnytte dets fulle potensial. Appen tilbyr funksjoner som tidsur, innstilling av fuktighet eller bytte mellom ulike programmer. I tillegg blir du påminnet om rengjøringsintervallene og andre tilbakevendende oppgaver.



OMFANGET AV FUNKSJONER

Programmer	Forhåndsdefinerte innstillinger for vanlige situasjoner
Baby-modus	Apparatet går på viftetrinn 1 til 4 og øker luftfuktigheten til 60 %
Sleep-modus	Apparatet går kun på viftetrinn 1, og en luftfuktighet på 45 % er forhåndsinnstilt
Hygrostat	Still inn ønsket luftfuktighet
Dimmer	Stille inn lysstyrke på status-LED
Vær	Viser aktuelt vær og utetemperatur
PÅ-tidsur	Apparatet vil slå seg på etter en viss tid
AV-tidsur	Apparatet vil slå seg av etter en viss tid
Tilbehør og forbruksmaterieill	Er til nytte etter kjøpet og gir ytterligere informasjon

BONECO-APP FOR IOS

Søk i App Store etter "BONECO healthy air" eller skann QR-koden nedenfor.



BONECO-APP FOR ANDROID

Søk i Goodwill Play etter "BONECO healthy air" eller skann QR-koden nedenfor.



KOBLE TIL APPEN

FORBEREDELSE

Kontroller at Bluetooth er aktivert på smarttelefonen. Når du foretar sammenkobling, må du påse at smarttelefonen er i samme rom som BONECO-apparatet.

Etter at sammenkoblingen er gjennomført, kan styre BONECO-apparatet fra smarttelefonen i samme rom eller til og med i naborommet. Maksimal avstand mellom smarttelefonen og BONECO-apparatet avhenger imidlertid av de byggmessige forholdene.

SAMMENKOBLING

1. Påse at Bluetooth er aktivert på smarttelefonen.
2. Kjør BONECO-appen.
3. Følg veiledningen i appen.

BETYDNING AV STATUS-LED

LED SOM LYSER HVITT, BLÅTT ELLER GRÖNT

Ved normal drift lyser status-LED-en konstant i fargen for den aktuelle modusen. Effektrinnet vises med antallet av lysende LED-ringer.



LED-RING BLINKER BLÅTT

Når de 6 ringformede LED-ene blinker blått, er BONE-CO-apparatet klart til å kobles til en smarttelefon via Bluetooth.



LED BLINKER RØDT

Den røde LED-en blinker når vanntanken er tom. Fyll vanntanken med friskt, kaldt vann fra springen.



LED SOM PULSERER BLÅTT OG HVITT

Pulserende LED betyr at den innstilte luftfuktigheten er blitt overskredet i AUTO-modus; apparatet er nå i stand-by-modus. Apparatet begynner å gå igjen så fort den innstilte fuktigheten underskrides.



RENGJØRINGSANVISNINGER

OM RENGJØRINGEN

Regelmessig vedlikehold og rengjøring er en forutsetning for stabil og problemfri drift.

De anbefalte rengjørings- og vedlikeholdsintervallene varierer i henhold til luft- og vannkvalitet og brukstid.

Til manuell rengjøring anbefales det å bruke en myk klut, oppvaskmiddel og oppvaskbørste.



Du må alltid koble BONECO-apparatet fra strømmenet før du begynner på rengjøringen! Mislighold kan føre til elektrisk støt og livsfare!



Hvis du vasker trommelen og vannkaret i oppvaskmaskin, må du ikke bruke høyere temperatur enn 50 °C fordi plastdelene kan bli bøyd.

ANBEFALTE RENGJØRINGSINTERVALLER

Intervall	Tiltak
fra tredje dag uten bruk	Tømme vannkaret og vanntanken og fyll dem med friskt vann
annenhver uke	Rengjøre vannkar, trommel og for dunstermatte AW200
	Rengjøre forfilter
en gang i året	Bytte A7017 Ionic Silver Stick®
	Rengjøre vifte og indre deler

RENGJØRE APPARATET

DEMONTERING OG RENGJØRING

1. Ta av den øvre delen av BONECO-apparatet.



2. Ta ut trommelen og forlunstermatte AW200.



3. Fjern A7017 Ionic Silver Stick®.



4. Løsne trommelen ved å dreie på de to skivene på den. Vær obs på markeringene på yttersiden av skiven.



5. Trekk forlunstermatte AW200 av trommelen.



6. Vask vannkaret og trommelen for hånd eller i oppvaskmaskin på maks. 50 °C.



7. Rengjør innsiden av vanntanken for hånd med vanlig oppvaskmiddel eller med en oppvaskbørste.



8. Rengjør vanntanklokket med vanlig oppvaskmiddel og oppvaskbørste.



9. Sett sammen BONECO-apparatet igjen ved å gå gjennom trinnene i motsatt rekkefølge.

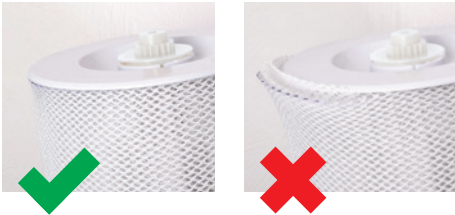
RENGJØRING AV FORDUNSTERMATTE AW200

OM FORDUNSTERMATTE AW200

Fordunstermatte AW200 kan vaskes i vaskemaskin. Bruk vanlig vaskemiddel.

Det anbefales å legge fordunstermatte AW200 i en vaskepose eller vaske den separat fordi den ellers kan ta opp løse fibre fra andre ting som vaskes.


Når du setter fordunstermatte AW200 på trommelen etter rengjøringen, må du passe på at den sitter riktig:



RENGJØRING I VASKEMASKIN

Fordunstermatte AW200 kan vaskes i vaskemaskin. Tilsett vanlig vaskemiddel.

 Fordunstermatten AW200 må vaskes på maks. 40 °C.

 Ikke tørk fordunstermatte AW200 i tørketrommel.



RENGJØRING FOR HÅND

1. Kna fordunstermatte AW200 grundig i varmt vann som du har tilsatt litt oppvaskemiddel.



2. Skyll fordunstermatte AW200 i rent vann som er så varmt som hendene tåler, inntil det ikke lenger danner seg skum.

3. La fordunstermatte AW200 tørke før du spenner den på trommelen igjen.

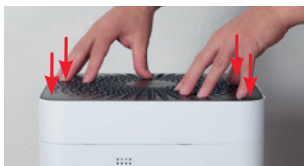
RENGJØRE FORFILTERER

OM FORFILTERET

Forfilteret renser luften for grove smusspartikler. Rengjør forfilteret hvis det virker støvete eller tilsmusset.

RENGJØRE FORFILTERER

1. For å låse opp dekselet trykker du på alle fire hjørner av det etter tur.



2. Fjern forfilteret ved å trekke opp på tapen i midten.



3. Vask forfilteret med en rengjøringsbørste under rennende vann.



4. Tørk forfilteret med en klut.



5. Sett forfilteret inn i apparatet.



6. Sett på dekselet.



BYTTE AV TILBEHØR

SKIFTE UT A7017 IONIC SILVER STICK®

A7017 Ionic Silver Stick® benytter den antimikrobielle virkningen av sølv til å forbedre vannhygiene betraktelig. Den begynner å virke med en gang det kommer i kontakt med vannet – selv når BONECO-apparatet er slått av.

A7017 Ionic Silver Stick® må skiftes ut en gang i året for at den antimikrobielle virkningen skal opprettholdes.



En brukt A7017 Ionic Silver Stick® kan kastes i husholdningsavfallet.

BYTTE POLLENFILTER AH300

Pollenfilter AH300 kan ikke rengjøres.

- Tilsnussing er normalt og bekrefter at pollenfilter AH300 virker som det skal.
- Skift ut pollenfilter AH300 en gang i året for å opprettholde renseseffekten.
- Et brukt pollenfilter AH300 kan kastes i husholdningsavfallet.

TILGJENGELIG TILBEHØR

Erstatning for brukt tilbehør samt ekstra tilbehør får du:

- hos din BONECO-forhandler
- på www.shop.boneco.com oder
- rett i appen "BONECO healthy air"

BRUKSANVISNING OG FEILSØKING

Problem	Mulig årsak	Tiltak
Luften lukter ubehagelig	Ufriskt vann i vannkaret	Tøm vannkaret og rengjør apparatet og fordampermatte AW200
AUTO-LED-lampen på apparatet blinker rødt	Vannkaret er tomt	Fyll vannkaret
Apparatet lar seg ikke styre med appen. Du ser meldingen "Suchen ..." "Nicht erreichbar" (Søker ... Ikke tilgjengelig)	Apparatet er blokkert av en annen smarttelefon	Lukk appen på den andre smarttelefonen
AUTO LED pulserer	Ønsket luftfuktighet er nådd eller overskredet	Ikke nødvendig
Gjeldende indikator blinker ved betjening	Betjeningen er blokkert	Deaktiver LOCK-funksjonen i appen
Indikatoren forblir mørk	Lysstyrken på LED-lampene er sterkt redusert i appen	Øk lysstyrken på LED-lampene i appen